

# НАША ПОЉОПРИВРЕДА

ГОДИНА II

ТИТОГРАД, 1956

БРОЈ 3

*Инж. Душан ВУЧКОВИЋ:*

## Шумско-узгојни радови наших шумских газдинстава у 1955 години

ПИТАЊЕ шумско-узгојних радова претставља један од основних елемената наше шумарске политике. Слабо стање нашег шумског фонда, а нарочито четинарског дрвета, повлачи смањивање обима сјеча особито четинара. Да би ово смањивање било што цјелисходније и оправданије оно мора, због великих и управо повећаних потреба у шумским производима, бити праћено, поред предузимања разних мјера за рационалније коришћење и штедњу дрвета, и једновременим мјерама за повећање дрвне масе односно прираста. У првом реду ово се постиже провођењем разних шумско-узгојних радова. Међутим, за извођење појединих шумско-узгојних радова у неким подручјима одлучујућу улогу играју заштитне и друге функције већ постојећих шума које се разним начинима мелиоришу, или, пак, нових шума које се стварају пошумљавањем, а не економске користи које шуме дају од дрвета и других дрвних производа. Отуда се и јавља диоба пошумљавања на такозвана пошумљавања економског карактера, заштитна пошумљавања односно пошумљавања за заштиту од ерозије и бујица, и пошумљавања социјалног карактера, односно пошумљавања око градова, индустријских центара и других насеља. Због наведене важности, карактера и сврхе пошумљавања и других шумско-узгојних радова, посљедних година се код нас републичким друштвеним планом одређује минимални обим нових пошумљавања и попуњавања по срезовима односно шумским газдинствима који би требало извршити за сваку годину.



У овом чланку износимо једну, иако доста непотпуну, анализу шумско-узгојних радова код наших шумских газдинстава а на основу резултата из прошле године.

### Шумско сјеме и расадници

Код производње односно набавке шумског сјемеа може се рећи да ниједно газдинство није имало добро постављен план, већ се током године вршила набавка потребног сјемеа, било сакупљањем у режији газдинства, било куповином са стране, а зависно од тога кретала се и производња садница у шумским расадницима, односно њихова набавка са стране.

Набавку неких врста шумског сјемеа са стране вршила су сва газдинства изузев оних у Никшићу и Пљевљима, која су у својој режији производила сјеме, не само за своје потребе него су извјесне количине црноборовог сјемеа продавала газдинствима: Цетиње, Титоград, Жабљак и Иванград.

Приликом производње сјемеа у својој режији, основни недостатак код газдинства је тај што нигдје нема издвојених сјеменских састојина ни сјеменских стабала, већ се углавном сјеме сакупља онамо гдје га има. Ипак треба истаћи да је по правилу код свих газдинстава клијавост сјемеа била задовољавајућа, мада се испитивање клијавости не врши, или се пак врши само grubим начином.

Набавка црноборовог сјемеа са стране вршена је углавном код шумског газдинства Берово (НР Македонија), уз цијену од 1000 динара. по 1 кг, а других врста сјемеа у Дубровнику, Титовом Ужицу и Новом Пазару, док је извјесне количине сјемеа личњара газдинство Бар куповало од приватника.

Што се тиче планирања производње шумских садница у шумским расадницима свих газдинстава стање је углавном као и код сјемеа тј. нема тачно одређеног плана производње по количинама и врстама, већ се оријентационо праве калкулације трошкова, рачунајући са куповином садница, ако их не буде било из сопствене производње.

Саднице које су употријебљене за пошумљавање и попуњавање у 1955 г., произвела су у својим расадницима газдинства: Бар, Котор, Титоград, Никшић, Жабљак и Пљевља, док су остала газдинства вршила куповину једног дијела садница од газдинства (Никшић, Жабљак, Титоград) односно са стране (шумске управе Бајина Башта и Сјеница). Газдинство из Бијелог Поља је купило са стране све саднице те их је употријебило за пошумљавање и попуњавање у 1955 г.

Стање шумских садница у шумским расадницима газдинстава на крају 1954 и 1955 г. приказује се у сљедећој табели.

Преглед садница у шумским расадницима (у 000 ком)

Газд.	Стање 31-XII-1954 г.						Стање 31-XII-1955 г.					
	укупно садница			способно за садњу у 1955 г.			укупно садница			способно за садњу у 1956 г.		
	чет.	лишћ.	свега	чет.	лишћ.	свега	чет.	лишћ.	свега	чет.	лишћ.	свега
Бар	776	312	1088	756	312	1068	523	300	823	523	300	823
Котор	246	76	322	201	76	277	415	57	472	410	47	457
Цетиње	181	324	505	61	69	130	180	255	435	70	110	180
Титоград	1873	352	2225	1873	352	2225	700	300	1000	700	300	1000
Никшић	353	200	553	293	99	392	744	474	1218	401	225	626
Жабљак	1900	—	1900	1900	—	1900	1200	—	1200	1200	—	1200
Пљевља	300	12	312	223	9	232	1167	29	1196	824	19	843
Б. Поље	560	20	580	310	20	330	758	12	770	108	12	120
Иванград	620	50	670	140	50	190	535	32	567	195	32	227
Колашин	302	27	329	302	27	329	13	40	53	13	40	53
Свега	7111	1373	8484	4959	1014	5973	6235	1499	7734	4044	1085	5129

Како се из поменуте табеле види, укупан број садница на крају 1954 г., као и оних способних за садњу у 1955 г., осјетно је већи крајем 1954 г. него крајем 1955 г. (укупан број садница мањи је за 750.000, а број садница способних за садњу у 1956 г. мањи је за 844.000 ком.). Ово долази отуда што је код газдинстава Бар, Титоград, Жабљак и Колашин стање обје врете садница крајем 1955 г. осјетно ниже него крајем 1954 г., док је код газдинстава: Котор, Никшић и Пљевља обрнута ситуација. Код газдинства Цетиње и Иванград мањи је укупан број садница, али је већи број садница способних за пошумљавање, а код газдинства Бијело Поље стање је обратно.

Овакво стање садног материјала долази отуда што је велики број садница у неким расадницима пропао, и што је обим изведених радова пошумљавања и попуњавања у 1955 г. био нижи него у 1954 г. Ако се рачуна да план пошумљавања и попуњавања у овој години буде на прошлогодишњем нивоу, онда би укупан број садница способних за пошумљавање у овој години био у цјелини довољан, мада ће нека газдинства и ове године морати да купују саднице које им недостају.

У погледу расподјеле по врсти садница, укупан број четинарских садница крајем 1954 г. износи 80,7%, а лишћарских садница 19,3%. Крајем 1955 г. учешће четинарских садница нешто опада и износи 76% од укупног броја садница. Може се узети да овакав однос између четинарских и лишћарских садница у цјелини одговара, мада и овдје код неких газдинстава постоје крајем 1955 г. неправилни односи, с обзиром на терене које пошумљавају или које би требало пошумљавати (Колашин, Никшић, Титоград, Цетиње). Већа употреба четинарских садница код нас долази не само због тога што оне углавном боље одговарају нашим условима већ и ради тога што оне дају вредније дрво и што би их требало уносити и у шикаре ради њихове мелиорације, као и у наше букове састојине у којима су четинари највећи дијелом исјечени (тзв. очетињавање). Међу четинарима основну врсту чини црни бор, с тим што у приморским рејонима и Титограду преовлађују алепски бор и чемпрес. Код лишћара главну врсту чини багрем, а онда у знатно мањем обиму долазе: македонски храст, јасен, пајасен, кошћела, бријест итд.

Заједнички недостатак у производњи садница у шумским расадницима свих газдинстава јесте прегуста сјетва сјемена која даје више садница, али зато квалитетно слабијих. Превелик број садница проузрокује, с једне стране, веће губитке док се, с друге, добијају слабе, неразвијене и кржљаве саднице са врло узаним и дугим коријеном тј. са слабом корјеновом мрежом. Услед таквог стања јако се отежава њихов пријем на мјесту садње, односно на њихово оложавање и напретак у неповољним условима какви су код нас у највећем дијелу. Бесумње ово је један од важних узрока наших досадашњих неуспјеха, односно мањих успјеха у радовима на пошумљавању. Отуда је потребно много рјеђе засађивање и правовремено пресађивање (пикирања) садница, тим прије што оно не тражи неко веће повећање расадничких површина и што се пресађивање може вршити на врло малом отстојању између садница (2-5 см.) са растојањем редова од око 20-25 см. Нешто већи расходи због ових радова покриће се добијањем знатно бољих садница, чиме ће се добити већи успјеси садњом на терену, односно мањим расходом за попуњавање и одржавање култура.

Брига око расадника и свих радова који су у вези са њиховим одржавањем углавном задовољава, али још увијек има понегдје донекле и запуштених расадника. Расадник газдинства у Бару отскаче у сваком погледу од свих осталих и може да служи за примјер како расадник треба одржавати. Трѣвало би имати на уму да и сам изглед расадника, његова ограда и опште стање у њему знатно утичу на утисак који расадник одаје и лаику, а тиме и на успјех пропаганде шумско-узгојних радова и шумарства уопште.

Као позитивно требало би истаћи правилну оријентацију неких газдинстава (Пљевља и Бијело Поље) ка оснивању привремених расадника за поједине рејоне, што ће свакако повољно утицати на успјех пошумљавања у тим рејонима.

### Нова пошумљавања и попуњавања

Републичким друштвеним планом за 1955 г. одређен је минимум нових пошумљавања у износу од 777 ха и минимум попуњавања проријеђених култура на површини од 348 ха, тј. нова пошумљавања и попуњавања заједно у минимуму од 1125 ха. Овај минимални обим радова повећан је као план у предрачунима ових газдинстава: Бар, Цетиње, Титоград, Бијело Поље, Колашин и Пљевља за 164 ха нових пошумљавања и 104 ха попуњавања, тако да је укупан план нових пошумљавања за 1955 г. износио 941 ха, а попуњавања 452 ха, што укупно износи 1393 ха.

Планирани обим нових пошумљавања и попуњавања према предрачунима прихода и расхода газдинстава, њихово извршење и расподјела извршења по карактеру радова види се из ове табеле.

Преглед пошумљавања и попуњавања (у ха)

Газд.	Ново пошумљавање		Попуњавање		Раздиоба радова пошумљавања и попуњавања по мјестима			
	план	извршење	план	извршење	бујична подручја	околице градова	шумске паљевине	друга мјеста
Бар	60	64	58	49	102	11	—	—
Котор	58	41	72	65	48	7	—	51
Цетиње	20	22	20	25	25	22	—	—
Титоград	94	80	104	112	—	162	—	30
Никшић	144	68	36	31	—	99	—	—
Жабљак	45	38	7	—	32	6	—	—
Пљевља	159	162	50	19	28	81	36	36
Бијело Поље	120	89	45	20	—	—	109	—
Иванград	141	74	30	22	—	10	86	—
Колашин	100	131	30	29	—	16	133	11
Свега	941	769	452	372	235	414	364	128

Како се из табеле види, од укупног плана нових пошумљавања извршено је 769 ха тј. 82%, а од укупног плана попуњавања 372 ха односно 82%. Узевши заједно извршење нових пошумљавања и попуњавања износи 1.141 ха или 82% од плана.

Ако извршење плана упоредимо са минимумом из Друштвеног плана Републике, онда је план нових пошумљавања извршен са 99%, а попуњавања са 107%, или укупно план пошумљавања и попуњавања са 101%. (Попуњавања су приказана у редукованој површини; код Иванграда није обухваћено пошумљавање које је под надзором газдинства изводила ВП 5417 — Пљевља)

План пошумљавања, узевши у цјелини, пребацила су газдинства Цетиње и Колашин, док су сва остала газдинства подбацила у његовом извршењу (Титоград 97%, Бар 96%, Пљевља 90%, Котар 81%, Жабљак 73%, Бијело Поље 66%, Иванград 56% и Никшић 55%). Разлози за то су углавном недовољна брига за извршење плана због већег ангажовања неких газдинстава на сјечи (наравно у режији које газдинству дају веће приходе), недостатка радне снаге на неким мјестима, прилично неповољне временске прилике у доба извођења радова, као и незаинтересованост радника за ове радове услед могућности већих зарада на другим пословима.



Примитивним сјечма девастирана шума  
на Трешњевику (Снимио Ђ. Поповић)

С обзиром на велике површине које би требало пошумљавати, а пошто имамо и финансиских и кадровских могућности, оволики обим радова пошумљавања и попуњавања не може се сматрати довољним. Ако имамо у виду да је овај обим изведених радова мањи за 435 ха од извршених радова у 1954 г. (за 1954 г. се не може рећи да спада у оне године када се углавном тежило само за што већим површинама на уштрб квалитета радова), онда се утолико прије овај темпо радова никако не може сматрати задовољавајућим.

Што се тиче разлибе извршених радова по мјестима радова, односно по карактеру самих радова, табела показује да на радове у бујичним подручјима долази 235 ха, или 21% од укупног обима радова, на радове у околини градова и других насеља 414 ха или 36%, док на шумске паљевине спада 364 ха или 32%, а на радове на другим мјестима (разне голети) 128 ха или 11% од укупног обима свих радова.

Бујична подручја спадају међу приоритетне објекте за пошумљавање па су радови на њима неопходно потребни. Свуда се ради о пошумљавањима на подручјима у којима су технички радови на уређивању бујица већ провођени, или су у току, или би пак убрзо требало да отпочну, па је потпуно правилна оријентација односних газдинстава за извођење ових радова. Радо-



Успјело пошумљавање бујичних подручја у околини Херцеговог

ви у околини градова Тирограда, Никшића и Пљеваља, одиста су потребни с обзиром на даљи развој и реалне потребе за њиховим зеленим површинама. Исто тако, газдинства: Титоград, Никшић и Жабљак би требало да одмах приступе и радовима на пошумљавању великих површина њихових шумских паљевина, јер на овим радовима нијесу до сада ништа радила. И газдинство Пљевља треба да појача обим радова у паљевинама. Код газдинстава: Бијело Поље, Иванград и Колашин даљи радови пошумљавања углавном ће се изводити у паљевинама, јер су то махом једине површине које код њих долазе у обзир за пошумљавање. Ако пошумљавања у шумским паљевинама и на другим мјестима сматрамо економским пошумљавањима, а она заједно чине 492 ха или 43% свих пошумљавања и попуњавања, онда ово јасно говори о потреби повећања њиховог обима, јер би једино ова пошумљавања требало првенствено да служе подмирењу народних потреба у дрвету.

Велики недостатак у раду на пошумљавању и попуњавању, као и другим узгојним радовима код појединих газдинстава јесте несређена евиденција извршених радова. Због оваквог стања не може се имати потпун увид, нити се пак правити било какве сигурне анализе. Отуда се јављају и разне контрадикторности у извјештајима газдинстава. Напримјер, подаци о годишњем извршењу ових радова добијени по полугодишњим извјештајима другачији су код неких газдинстава од података у њиховим анализама извршених радова у току једне године (Иванград, Бијело Поље, Пљевља, Жабљак). Овакве појаве контрадикторности нијесу ријетке ни у разним другим извјештајима о овим радовима, па је заиста крајње вријеме да се уведе ред и среде евиденције. Данас је свакако тешко схватити овакве немарности и немогуће је било чиме правдати ове појаве, које остављају врло ружну слику о раду односних газдинстава о овој материји.

Радови пошумљавања и попуњавања извођени су код свих газдинстава садњом садница. Изузетке чине газдинства Бар и Котор која су на незнатним површинама вршила ове радове и сјетвом сјемена. Газдинство Бар је извршило радове пошумљавања сјетвом сјемена на површини од 12,4 ха и попуњавања на површини од 2,8 ха, тј. укупно на површини од 15,2 ха (сјеменом китњака, питомог кестена и бадема, те приморског бора, бруције, пљисла и чемпреса). Газдинство Котор је извршило пошумљавање сјетвом сјемена на површини од 4,5 ха и попуњавања на површини од 5,0 ха односно укупно 9,5 ха (сјеменом китњака, аморфе, пајасена и приморског бора).

Утрошак садница на радовима новог пошумљавања и попуњавања са резидбом на четинаре и лишћаре приказује се у табели на следећој страни.

Анализом ове табеле види се да је код свих пошумљавања употријебљено просјечно на 1 ха око 2600 садница, што је сва-



како мало. Док газдинство Котор далеко отскаче по броју употрејебљених садница (6.000 ком. просјечно по 1 ха), дотле је овај број нарочито и неоправдано премален код газдинстава: Жабљак, Бијело Поље, Колашин и Пљевља (просјечно од 1100-2100 ком.). Слично је стање и код попуњавања. И ту број употрејебљених садница износи 2600 ком. просјечно по 1 ха за сва попуњавања. Док просјечан број садница по 1 ха код газдинства Котор осјетно прелази просјечан број употрејебљених садница код свих осталих газдинстава не само на попуњавањима већ и на новим пошумљавањима, дотле се овај број спушта код неких газдинстава толико ниско да иде испод 1000 ком. (Иванград) или износи око 1000 ком. (Колашин, Бијело Поље), односно 1500 ком. (Пљевља). Пада у очи да је код газдинства Бар просјечан број употрејебљених садница по 1 ха на попуњавањима већи него на новим пошумљавањима.

Преглед утrophка садница

Табела 3

Газдинство	Пошумљавање					Попуњавање				
	утрошено садница (у 000)					утрошено садница (у 000)				
	ха	чет.	лишћ.	свега	просј. по 1 ха	ха	чет.	лишћ.	свега	просј. по 1 ха
Бар	64	130,0	50,0	180,0	3,5	49	142,0	33,0	175,0	3,8
Котор	41	201,2	18,4	219,6	6,0	65	227,8	47,6	275,4	4,6
Цетиње	22	58,0	28,5	86,5	3,9	25	33,0	35,0	68,0	2,7
Титопрад	80	254,0	45,8	299,8	3,7	112	192,7	88,5	281,2	2,5
Никшић	68	178,1	14,2	192,3	2,8	31	66,2	—	66,2	2,1
Жабљак	38	41,0	—	41,0	1,1	—	—	—	—	—
Пљевља	162	336,0	2,0	338,0	2,1	19	28,5	—	28,5	1,5
Бијело Поље	89	160,0	—	160,0	1,8	20	20,0	—	20,0	1,0
Иванград	74	170,2	44,4	214,6	2,9	22	10,8	7,0	17,8	0,8
Колашин	131	245,0	—	245,0	1,9	29	29,0	2,0	31,0	1,1
Свега	769	1773,5	203,3	1976,8	2,6	372	750,0	213,1	963,1	2,6

Мали број садница по 1 ха је свакако недостатак наших радова, тим прије што су практична искуства и научно-истраживачки рад код других република показали да су успјеси били већи онамо гдје је био употребљен већи број садница по 1 ха. Ако би хтјели да упоређујемо стање код нас у овом погледу са стањем код других република, онда износимо да напр.

код НР БиХ просјечан број садница за пошумљавање и попуњавање (укључивши и мелиорациона попуњавања) по 1 ха задњих година износи од 3.800 — 4.800 ком.\*)

Важно питање у анализи ових радова претставља њихова цијена коштања. У табели 4 приказује се укупни трошкови према подацима из завршних рачуна газдинстава за 1955 г. и то посебно за нова пошумљавања, а посебно за попуњавања, као и просјечни планирани и извршени трошкови по 1 ха за наведене радове. Под трошковима су обухваћени материјални трошкови (основни и помоћни материјал са услугама), плате израде и социјални допринос.

Трошкови пошумљавања и попуњавања (у 000 дина.)

Табела 4

Газдинство	Пошумљавање				Попуњавање			
	свега по- шумљ. ха	трошкови			свега по- пуњ. ха	трошкови		
		укупно из- вршени	просјечно по 1 ха			укупно из- вршени	просјечно по 1 ха	
			по пред. газдин.	извр- шено			по пред. газдин.	извр- шено
Бар	64	2562	35,0	40,0	49	1379	26,1	28,2
Котор	41	2695	50,8	65,8	65	2825	31,1	43,5
Цетинје	22	683	33,5	31,1	25	449	14,9	18,0
Титоград	80	3336	50,3	41,7	112	3661	48,5	32,7
Никшић	68	2154	44,5	31,5	31	422	27,0	13,6
Жабљак	38	1280	30,3	34,0	—	—	12,8	—
Пљевља	162	6571	40,6	40,5	19	—	14,3	—
Бијело Поље	69	2440	41,6	27,4	20	—	22,2	—
Иванград	74	1662	29,0	22,4	22	—	25,7	—
Колашин	131	1505	35,6	11,5	29	65	19,1	2,2
Свега	769	24888	—	32,3	372	8801	—	23,6

Ако се анализирају приказани трошкови пошумљавања код првих пет газдинстава која изводе радове у области крша, онда се види да су само код газдинства: Бар, Котор и Жабљак просјечно извршени трошкови по 1 ха већи од предрачунима пред-

\*) Инж. С. Жакула: „Анализа извршења плана шумарства у НР БиХ за 1953 г.“, Сарајево 1954, стр. 5. — Инж. С. Жакула: „Анализа извршења плана шумарства у НР БиХ за 1954 г.“, Сарајево 1955, стр. 10.

виђених, код газдинстава Пљевља скоро приближни, док су код осталих газдинстава извршени трошкови испод планираних. Највећи расходи су код газдинства Котор, а најмањи код газдинства Цетиње. Несразмјерно велики трошкови код газдинства Котор могу се само дјелимично правдати мјестимично нешто тежим теренима, с једне, и употребом знатно већег просјечног броја садница по 1 ха, с друге стране. Али, с обзиром да се углавном ради о приближно једнаким теренским условима код свих 5 газдинстава, наведени подаци указују на нужну потребу да се код газдинства Котор пронађу могућности за смањење трошкова, првенствено у бољој организацији послова и већем надзору над радном снагом, јер не постоје никакви објективни разлози којима се могу правдати више него дупло већи трошкови по 1 ха код овог газдинства него код газдинстава Цетиње или Никшић, или знатно већи расходи него код газдинстава Бар или Титоград. Ово, наравно, не значи да и код осталих газдинстава не треба поклонити пажњу смањењу досадашњих трошкова на овим радовима.

Код осталих пет газдинстава најнижи трошкови су код газдинства Колашин, што долази углавном због лакшег и ближег терена на коме су радови извођени, као и због малог просјечног броја употребљених садница по 1 ха. Највећи трошкови показују се код газдинства Пљевља, а то због тога што су код њега у цјелини били углавном најтежи терени. Неоправдано су високи трошкови код газдинства Жабљак, с обзиром на одвећ низак број употребљених садница по 1 ха.

Анализа трошкова попуњавања показује слично стање као код пошумљавања. И ту су код газдинства Котор знатно већи расходи него код осталих газдинстава (виши за три пута него код газдинства Никшић). Како се из табеле види, код газдинстава Пљевља, Бијело Поље и Иванград рачуноводства не показују никакве расходе за попуњавања, мада су ти радови стварно извођени и плаћени(!). Ово је очигледан доказ колико се у поменутих газдинствима мало води рачуна о правилном књижењу расхода за односне радове, а уједно показује и отсуство било каквих анализа трошкова ових радова, што се ничим не може правдати.

Плаћање радника за ове, као и за све остале шумско-узгојне радове, вршено је по Уредби о платама радника запослених у државним надлештвима и установама из 1952 г. Овакав систем плаћања, који је примјењиван и код шумских газдинстава свих других народних република, гдје су газдинства установе са самосталним финансирањем, има основни недостатак у томе што не стимулира добре раднике, јер се висина дневне, односно мјесечне зараде радника одређује у фиксном износу према квалификацији (висококвалификовани, квалификовани, полуквалификовани и неквалификовани) без обзира на заузимање у раду

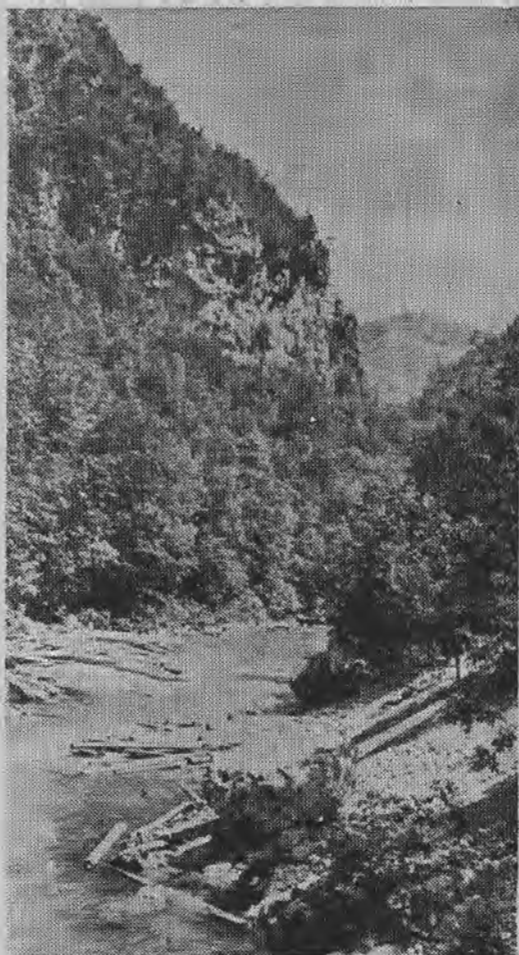
односно на учинак и квалитет извршеног посла. Осим тога, поменутом Уредбом се хтјело регулисати питање плаћања сталних радника у државним надлештвима и установама за чије плаћање не постоје посебни прописи, док се код ових радова код нас по правилу ради о повременим, односно сезонским радницима. Ако се имају у виду ниске наднице односно зараде по наведеној Уредби, онда су јасне тешкоће на које су поједина газдинства наилазила код тражења радне снаге у појединим мјестима гдје је било других радова на којима се могло више зарадити, или су се морала задовољити и слабом радном снагом. Али ни она газдинства која су имала сталне раднике нијесу се довољно бринула да их задрже и да добре раднике стимулирају одређивањем допунских плата тј. оним радницима којима оне, с обзиром на њихово радно мјесто, припадају (допуске плате се одређују и за раднике, а не само за службенике!), или додјељивањем повремених награда, било сталним било привременим радницима који то заслужују.

За што правилније награђивање радника требало би, по нашем мишљењу, увести плаћање по радном ефекту тј. по норми за све оне радове који се могу нормирати. Код радова пошумљавања и попуњавања највеће издатке чине расходи на припреми земљишта за садњу, а ти се радови могу нормирати. Поменута Уредба омогућава плаћање радника и по нормама, а Основна уредба о установама са самосталним финансирањем даје могућност оснивачу установе за доношење посебних прописа о плаћању радника, те за овај начин плаћања није ни до сада било никаквих законских сметњи. Наравно, код утврђивања норми требало би добро пазити на њихову реалност тј. како ће се одређивати њихова висина, имајући на уму да се, на бази проведених анализа, одреди за исту врсту рада онолико норми колико то услови рада и разноликост терена на појединим радилиштима буду захтијевали. Код извођења радова по нормама непоходно је потребно обезбиједити пуну контролу над квалитетом рада како се не би на рачун квантитета запоставио квалитет. Овакав систем рада и плаћања позитивно ће се одразити и на укупне трошкове свих радова, јер ће се њиме уклонити многи озбиљни недостаци који прате досадашње плаћање по радном часу а што је радове знатно поскупљивало. Пошто се правилима газдинстава одређује начин плаћања радника и службеника, то о овоме треба водити рачуна при доношењу правила о организацији и раду газдинстава.

У вези с радном снагом на шумско-узгојним радовима уопште треба истаћи и недостатак потребних прописа који би омогућили стручно оспособљавање радника, односно признавање спреме квалификованог и висококвалификованог радника на бази практичног рада након положеног стручног испита према савезном Општем упутству о стицању стручне спреме радника практичним радом и републичком Правилнику о полагању стручних

испита за квалификоване и висококвалификоване раднике, који су стручну спремину стекли практичним радом. Отсуство ових прописа за раднике у шумарству не постоји само код нас већ, колико нам је познато, и у другим народним републикама. Истичемо да за ово добар дио одговорности носе и синдикалне организације шумских газдинстава и одговарајући синдикални форуми. Пошто код већег броја наших газдинстава има извјесан број сталних радника на шумско-узгојним радовима, то се намеће потреба што скоријег доношења односних прописа у овој материји.

Извођење самих радова је углавном свуда добро, почев од припреме терена па до садње. У области крша напуштене су старе методе пошумљавања у рупе, те се пошумљавање врши на добро обрађеним крпама, пругама и терасама. У осталим подручјима гдје су бољи услови рада, пошумљавање се врши углавном садњом у рупе довољних димензија. Цјелокупни радови, и пошумљавања и попуњавања, извођени су солидније и уз већи надзор и стручну контролу него ранијих година, јер се располагало и са више стручних кадрова.



Кањон Таре на дијелу — Мојковац —  
Левар Тара (Снимио Ђ. Поповић)

Основни и најчешћи недостатак код пошумљавања на нагнутим теренима у области крша састоји се у томе што се код припреме терена тј. израде пруга, односно тераса, не води довољно рачуна да оне буду потпуно хоризонталне и довољно стабилне.



Стога је приликом јаких киша врло честа појава да вода односи један дио драгоцене земље и поруши доњи дио тераса, чиме се поједине саднице лишвају битног елемента за њихов развој, а њихови коријени оголе што, уколико се одмах не поправи, проузрокује утинуће таквих садница. Од других недостатака поменућемо пошумљавања искључиво сађењем садница у рупе, чак и на најтежим теренима у шумским паљевинама, те би и овдје требало садњу изводити у добро обрађеном земљишту на крпе, пруге, односно терасе. Само на тај начин ће се постићи много бољи резултати. Као посебно неповољну карактеристику појединих радова пошумљавања и попуњавања истичемо недовољну критичност код избора врста, нарочито с обзиром на надморску висину и експозицију мјеста на којима се радови изводе.

### Њега култура и мелиорација шума

Планови њега култура и мелиорације шума и њихово извршење по газдинствима приказују се у следећој табели:

Газдинство	Њега култура		Мелиорација шума	
	план	извршење	план	извршење
Бар	220	198	10	7
Котор	180	221	—	44
Цетиње	80	120	45	39
Титоград	240	98	200	175
Никшић	200	123	300	—
Жабљак	60	7	300	230
Пљевља	50	121	20	87
Бијело Поље	15	30	400	—
Иванград	100	15	30	50
Колашин	20	4	400	—
Свега	1165	937	1705	632

Како се из табеле види, плановима односно предрачунима газдинстава била је предвиђена њега шумских култура на укупној површини од 1165 ха, а величина површина по газдинствима креће се од минимума 20 ха (Колашин) до максимира — 240 ха (Титоград). Њега култура готово искључиво обухвата само прашење и окопавање. Једино код газдинства Котор чишћење култура претставља посебну ставку предрачуна и једино су код овога газдинства ови радови извођени у нешто већем обиму. Код газдинства Иванград завршни рачун не показује никакве издатке за његу култура мада су радови извођени на површини од 15 ха(!).

План ових радова је у цјелини извршен на 937 ха односно са 80%. Газдинства: Котор, Цетиње, Пљевља и Бијело Поље премашила су план, док су остала газдинства подбацила. Нарочито је упадљиво неизвршење плана код газдинства: Жабљак, Иванград, Колашин, Титоград и Никшић. Само код неких газдинстава може се дјелимично правдати неизвршење плана ових радова временским приликама, али се, с обзиром на значај и улогу коју извршење ових радова има за успјех пошумљавања и попуњавања, радови окопавања и праћења култура не смију нипошто запостављати.

За мелиорацију шума била је предвиђена укупна површина од 1705 ха од чега под забрану паше 1640 ха шикара и деградираних шума, и то код газдинстава Цетиње 40 ха, Титоград 200 ха, Никшић и Жабљак по 300 ха и Бијело Поље и Колашин по 400 ха, те да ће се на површини од 65 ха провести ресурекционе сјече и то код газдинства Бар 10 ха, Пљевља 20 ха, Цетиње 5 ха и Иванград 30 ха.

Анализом табеле види се да код газдинстава Никшић, Бијело Поље и Колашин никакви радови на мелиорацији шума нијесу извршени, што се не може ничим правдати, тим прије што су она сама постављала своје планове (ова газдинства нијесу у овом погледу ништа урадила ни у 1954 г.!). Код газдинстава: Бар, Пљевља и Иванград планирани су и изведени само радови на ресурекцији и то у незнатном обиму. Код газдинства Бар извођени су и радови на мелиорацији шикара уношењем четинара (Бијела Гора код Улциња), али ове радове поменуто газдинство погрешно третира и евидентира као нова пошумљавања, односно попуњавања.

На питања мелиорације шикара и деградираних шума путем забране паше понегдје се гледа прилично површно, рачунајући да је овај проблем ријешен забраном држања коза. Познато је, пак, да и друга стока, а нарочито при већој оскудици траве, брети и шумама наноси знатну штету, те се овом питању мора поклонити знатно већа пажња. Има појава да се ова мјера одбацује због тешкоћа чувања, док се у истим теренима проводе на примјер ресурекционе сјече код којих је за очување регенерисаних избојака много важније поштовање забране паше (Иванград).

Има случајева да ресурекционе сјече нијесу изведене са довољно пажње, те су многи пањеви озлијеђени одваљивањем старих избојака, одлупљивањем коре и сл. Понекад су објекти за ресурекцију одабрани у непосредној близини насеља и на директном удару стоци, па их је тешко, или чак и немогуће очувати, чиме се не само неће постићи жељени резултати, већ се може компромитовати и сама ова мелиоративна мјера.

Од недостатака код мјера мелиорације шикара и шумско-узгојних радова уопште требало би поменути недовољну бригу

газдинстава о одржавању у вредном стању теренских видних знакова којима су **обиљежени** пошумљени терени и површине стављене под забрану паше уопште. Дјелимично разваљене пирамиде од камена, испран креч са њих, табле о забранама са изблиједјелим или скоро потпуно избрисаним натписима — појаве су које се скоро свуда сусрећу. Бесумње, овакве појаве остављају слаб утисак и не би их требало толерисати, тим прије што је одржавање у реду поменутих знакова дужност теренског лутарског особља које то може обављати и без посебних трошкова.

Истичемо да никакве друге мелиоративне мјере (попуњавања у шикарама, чишћења и прореди шума, уношење четинара у букове шуме и др.) нијесу биле, ни предвиђене, ни извођене ни код једног газдинства не само у прошлој него ни ранијих година што је крупан недостатак у раду на мелиорацији шума. Међутим, ове мјере су врло важне и, може се рећи, потребније на појединим мјестима него други радови. Напримјер колико има великих површина обновљених шума путем забране паше, у којима су нужне даље мелиоративне мјере — уклањање непожељних грмова, чишћење прекобројних избојака, проређивање група избојака и сл. Међутим, ове се мјере нити планирају нити изводе(!). Или, како се, напримјер, штетно одражава отсуство даљих мјера његе код објеката гдје су проведене ресуреkционе сјече (чишћење постраних, слабих, косо нагнутих и при земљи лежећих избојака, попуњавање празнина итд.). Колико имамо површина обраслих углавном смреком под чијом би се заштитом могло успјешно проводити пошумљавање сјетвом црноборовог сјемена?

Од повремених мјера његе шума могу се поменути само санитарне сјече сушика, извала, дефектних и других стабала, а на друге (чишћења, прореди итд.) и не помишља! Колико губимо због тога што у чисте букове састојине или састојине гдје преовлађује буква због проведених сјеча четинара не уносимо четинарске врсте!

Деликатност, важност и хитност мјера мелиорација шикара, деградираних шума, као и његе шума, захтијева да се ова питања свестрано проуче, па се зато намеће потреба упознавања ових радова код других народних република и одржавања теренских савјетовања и семинара, уз помоћ стручњака из других република.

За све шумско-узгојне радове код свих газдинстава заједничка карактеристика је да се овим радовима приступа без дубље и свестранијег проучавања и анализа, како са шумарско-техничког тако и са економско-финансиског карактера, већ се радови углавном изводе шаблонски како у избору врста тако и техници рада односно по недовољно проученом и практицистичком



систему рада. Овакав рад, наравно, повлачи низ наведених и других слабости и пропуста који се могу отклонити само онда ако се свим шумско-узгојним радовима буде прилазило са више удубљивања, проучавања и анализирања разних питања и проблема повезаних са овим радовима. Даље, заједничке карактеристике ових радова говоре од томе да се не врши премјер извршених радова већ се површине оцјењују, односно израчунавају на бази утрошка садница, те да се не проводе колаудације годишњих радова од стране самих газдинстава. Колаудације ових радова не врше се ни од стране Републичке управе за шумарство и ловство због оскудице стручних кадрова. Важност ових радова и средстава која се сваке године троше за њих (у 1955 г. утрошено је 49,124.000 дин.) изискују обавезно свакогодишње вршење колаудација свих ових радова. За што успјешније обављање колаудације потребно је што прије донијети одговарајуће прописе о колаудацији којима треба обухватити како контролу обима и квалитета изведених радова тако и контролу оправданости утрошених сума за сваку врсту ових радова.

Ако анализирамо наше досадашње шумско-узгојне радове, установићемо да се за њих сваке године троше знатна средства, у разним подручјима и поднебљима (почев од приморског појаса па преко средогорја до паљевина у планинама). С обзиром на обим и значај ових радова, сматрамо да је неопходно почети с научно-истраживачким радом из пошумљавања и мелиорација постављањем огледа у сва три подручја. Овим огледима би требало испитивати на примјер ова важна питања: уношење страних четинарских врста које брже расту (*Abies cilicica* и *cephalonika*, *A. concolor* и *Nordmanniana*, *A. grandis*, *Pseudotsuga Douglasii* и др.), могућности узгоја брзорастућих врста (еукалиптуси и тополеви), мелиорације шикара разних типова, обнову чистих црноборових састојина, уношење четинара и букове састојине итд., поред испитивања правилне употребе појединих домаћих врста у појединим подручјима, испитивања пошумљавања сјетвом сјемена на терену и др. Установљеним подацима преко огледа много би се помогло оперативи у што бољем, правилнијем и јефтинијем извођењу ових радова. Наведене послове било би врло тешко изводити преко института за научна шумарска истраживања у другим народним републикама, па би се код нас могло почети на примјер са једном научно-истраживачком станицом која би имала огледна поља у све три зоне. У овој години требало би извршити потребне припреме за ове радове (подизање зграде станице, набавка потребне опреме, обезбјеђење кадрова и др.) уколико се прими овакав предлог. Средства за ове радове требало би обезбиједити у републичком фонду за унапређење шумарства, а свако газдинство би обезбиједило потребне суме новаца за ове радове из својих средстава, односно средстава среских фондова за унапређење шумарства.

Сматрам да је већ крајње вријеме да се ови радови и код нас поставе на научну основу и да се убудуће изводе на бази наших стечених искустава, преко огледа и других извршених радова. Рачунамо да ћемо у овом послу наићи на пуно разумијевање и сваку помоћ института за научна шумарска истраживања у другим народним републикама који су на интеринститутским састанцима више пута указивали на потребу увођења овога рада и код нас те у том смислу и доносили потребне закључке и препоруке.